

BEFORE YOU BEGIN

ZIRCON® STUD FINDERS WORK BY SENSING DENSITY CHANGES BEHIND THE WALL. OTHER OBJECTS CAN BE DETECTED, ESPECIALLY IF THEY ARE VERY CLOSE TO THE WALL. **DO NOT ASSUME THAT EVERYTHING DETECTED IS A STUD.**

- Always use a new 9V alkaline battery with an extended expiration date at least 3 years beyond the current date. Match battery direction to the image inside of battery cavity.
- Do not rely exclusively on the tool to locate items behind a surface. Use other information to help locate such items before penetrating the surface, including construction plans, visible points of entry of pipes, wiring into walls such as in a basement, and standard stud-spacing practices.
- Always start your scan in Target Control® (TC™) mode, which scans through standard single layer drywall up to ¾" (19 mm) deep.
- Always scan for studs at several different heights on the wall and mark the location of every target indicated by the stud finder. This is called "mapping the wall." Pipes and other objects will likely not give consistent readings from floor to ceiling, like a stud would.
- Studs normally run from floor to ceiling, except above and below windows and above doors.
- Readings should always be consistent and repeatable.
- Zircon® stud finders are recommended for interior use only.
- Other objects commonly contained in walls, floors, or ceilings are water pipes (plastic and metal), gas lines, firestops, and electrical wiring.
- Sensing depth and accuracy can vary depending on scanning environment conditions, such as mineral content, moisture, texture, and consistency of the wall materials.
- Depending on the proximity of electrical wiring or pipes to the wall surface, tool may detect them in the same manner as studs. **Caution should always be used when nailing, cutting, or drilling in walls, floors, and ceilings that could contain these items. Use extreme caution under these circumstances or whenever live AC wiring is present.**
- Studs are normally spaced 16" or 24" (40 cm or 60 cm) apart on center, are normally 1½" (38 mm) wide, and may be separated by firestops. Anything closer together, or of a different width, may not be a stud.

IMPORTANT: Trust but Verify is a technique that can help indicate "safe-to-drill" zones to minimize hitting existing metals on a stud, such as nails, screws, and protector plates. When the Crosshairs show TC™, run tool vertically up and down the stud. The stud indicators (Crosshairs, Edge Indicators, Target Indicator Bars, Target Spotlight, and SpotLite® Pointer) will all turn off over screws and other metal, then turn on again when the stud is free from metal. The "safe-to-drill" zones are typically between adjacent drywall screws, nails, and protector plates, assuming the builder properly installed metal protector plates on the stud, and over plumbing and electrical. If stud indicators do not disappear when running vertically up and down the object in TC™ mode, the absence of drywall screws, nails, or protector plates indicates this could be a non-metallic object such as plastic plumbing or PEX tubing, and should not be mistaken for a stud.

TROUBLESHOOTING & CONSTRUCTION TIPS

| SITUATION | LIKELY CAUSE | SOLUTION |
|---|--|---|
| Tool detects objects other than studs in StudScan mode or finds more objects that look like studs than should be there. | Electrical wiring and metal or plastic pipes may be near, or touching, the back of the wall surface. | <ul style="list-style-type: none"> • Check for other studs equally spaced to either side at 16" or 24" (40 cm or 60 cm) and check for the same stud at spots directly above or below the first scan area. • Standard studs measure approximately 1½" (38 mm) between edges. Anything smaller or larger is likely not a stud (unless near door or window). |
| Studs are continuously detected near windows and doors. | Multiple studs are in use. | Double and triple studs are sometimes used around doors and windows. Headers are used above them. Detect outer edges so you know where to begin. |
| Low Battery Indicator on. | Low battery. | Install a new 9V alkaline battery with an extended expiration date. |
| Low Battery Indicator flashes and tool does not operate. | Dead battery. | |

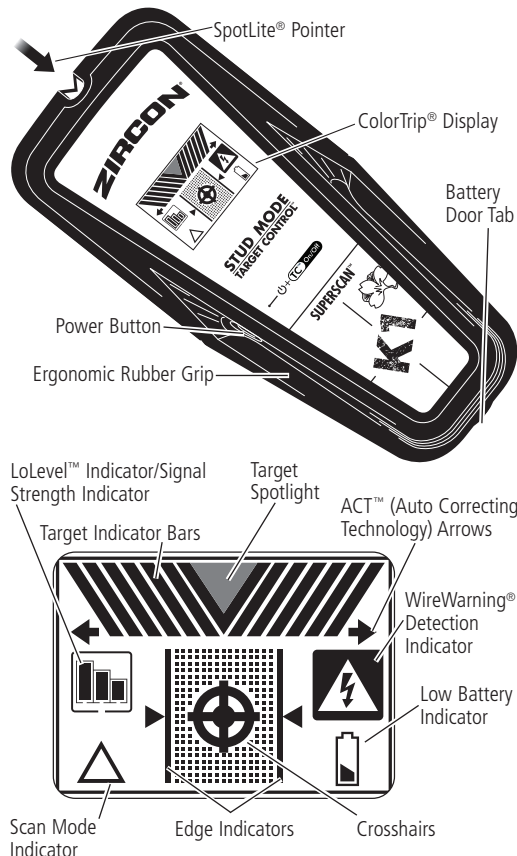


Scan QR code for more information.

Visit www.zircon.com for the most current instructions.



FCC Part 15 Class B Registration Warning: This device complies with Part 15 of FCC Rules. Operation is subject to the following two conditions: (1) this device may not cause harmful interference, and (2) this device must accept any interference received, including interference that may cause undesired operation.



Featuring Revolutionary Target Control® (TC™) Technology

TC™ technology is tuned to find wood studs while filtering out (rejecting) metallic or low signal false positive objects such as plumbing, conduit, straps, brackets, or plastic water pipes. With TC™ mode, users can utilize the "Trust but Verify" technique to identify "safe-to-drill" zones between adjacent drywall screws, nails, and protector plates.

Two scanning modes:

- **Target Control® (TC™)** locates center, edges, and direction of wood studs (while ignoring metal) up to ¾" (19 mm) deep. **The LCD will be backlit with a blue light.** In TC™ mode, the LoLevel™ Indicator indicates low (weak) signal objects, such as plastic water pipes, plastic sewer drains or studs deeper than ¾" (19 mm). When compared to stud signals, the LoLevel™ Indicator may help differentiate studs from false positives.
- **StudScan** locates center, edges, and direction of wood and metal studs up to ¾" (19 mm) deep. **LCD will not be backlit in this mode.** In StudScan mode, the Signal Strength Indicator uses the same icon as the LoLevel™ Indicator. When TC™ is off, a strong signal is indicated by full signal strength bars.

WIREWARNING® DETECTION

The Zircon® WireWarning® Detection continuously detects and alerts for live, unshielded AC (alternating current) wires in both modes. When live AC voltage is detected, warning indicator appears until tool is moved sufficiently away from the live wire. When calibration begins over an AC wire, the AC icon will flash.

Use extreme caution under these circumstances or whenever live AC wiring is present.

⚠ WARNING Tool may not detect AC activity if wires are more than 2" (5 cm) behind the scanned surface, in concrete, encased in conduit, behind a plywood shear wall or metallic wall covering, or if moisture is present in the environment or scanned surface.

INSTALL 9-VOLT BATTERY

Always use a new 9V alkaline battery with an extended expiration date at least 3 years beyond the current date. Match the battery direction to the image inside the battery cavity.

⚠ WARNING Do not rely exclusively on tool to locate items behind a surface. Use other information to help locate items before penetrating the surface, including construction plans, visible points of entry of pipes and wiring into walls, such as in a basement, and standard stud-spacing practices.

POWER UP

To activate tool, press and hold Power Button. The default mode at power up is TC™. Tool shuts off 1–2 seconds after Power Button is released.

FIND A CLEAN WOOD STUD IN TARGET CONTROL® (TC™) MODE

TC™ is designed to detect wood studs during scanning. The LCD will be backlit with a blue light in this mode. For best results, hold tool as shown and move slowly when scanning.

Do not touch the wall surface with hand during calibration or scan.

1. Hold tool flat against the wall, then press and hold Power Button (**Figure A**). Tool will calibrate in 1–2 seconds. Proper calibration is confirmed by a short beep, a flicker of the SpotLite® Pointer, and a flash of the icons.



Figure A

If a calibration error occurs, all icons will flash continuously.

DO NOT MOVE TOOL DURING CALIBRATION.

2. While holding down the Power Button, slide tool slowly along the wall. When tool finds the edge of a stud, the Edge Indicator shows. (**Figure B**)



Figure B

3. Continue sliding. When tool finds the center of a stud, the Crosshairs show and SpotLite® illuminates.

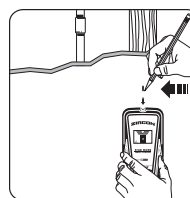


Figure C

4. Mark the spot where stud was found. (**Figure C**)
5. Tool automatically recalibrates when in use. If the two ACT™ arrows appear on the LCD, tool was calibrated over a stud, then moved away. This is ACT™ (Auto Correcting Technology) in action.

NOTE: LoLevel™ Indicator will display rapidly cascading bars when the tool senses a sustained weak signal, indicating a false positive object may be present.

6. Use the **Trust but Verify** technique for finding drywall screws or nails up and down the stud to confirm that you have located a wood stud. Other objects, such as plastic plumbing pipes, do not contain nails or drywall screws. (See important note under BEFORE YOU BEGIN for more information on this procedure.)

FIND A STUD IN STUDSCAN MODE (TC™ OFF)

1. Hold tool flat against wall, **press the Power Button, release it, then press it again**, holding it down the second time. The tool will calibrate in 1–2 seconds. A short beep confirms that calibration is complete. If a calibration error occurs, all icons will flash continuously.

NOTE: Tool is in StudScan mode (TC™ off) when the display backlight is off. When TC™ mode is off, metal objects may be indicated as a stud and Signal Strength Indicator will have steady strength bars.

DO NOT MOVE TOOL DURING CALIBRATION.

2. While holding down the Power Button, slide tool slowly along the wall. When tool finds the edge of a stud, the Edge Indicator shows.
3. Continue sliding. When tool finds the center of a stud, the Crosshairs turn on, SpotLite® illuminates, and a beep sounds. (**Figure D**)



Figure D

4. Mark the spot where stud was found.

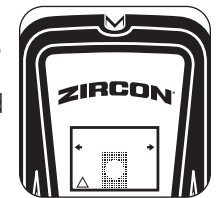


Figure E

5. Tool automatically recalibrates when in use. If the two ACT™ arrows appear on the display, tool was calibrated too close to a stud, then moved away. This is ACT™ (Auto Correcting Technology) in action. (**Figure E**)

Return to TC™ mode by releasing and pressing the Power Button again. When the display is backlit blue, you are back in TC™ mode.

⚠ WARNING DO NOT ASSUME THERE ARE NO LIVE ELECTRICAL WIRES IN THE WALL. DO NOT TAKE ACTIONS THAT COULD BE DANGEROUS IF THE WALL CONTAINS A LIVE ELECTRICAL WIRE. ALWAYS TURN OFF THE ELECTRICAL, GAS, AND WATER SUPPLIES BEFORE PENETRATING A SURFACE. FAILURE TO FOLLOW THESE INSTRUCTIONS MAY RESULT IN ELECTRIC SHOCK, FIRE, AND/OR SERIOUS INJURY OR PROPERTY DAMAGE.

LIMITED LIFETIME WARRANTY

Zircon Corporation ("Zircon") warrants to the original purchaser (or original user by gift) that this product will be free from defects in materials and workmanship for its useful life (not to exceed twenty years from date of purchase). This warranty is limited to the electronic circuitry of the product, and specifically excludes consumable parts, including batteries, and software, even if packaged with the product. Defects caused by abuse, modification, handling contrary to these instructions, other unreasonable use, or neglect are not covered under this warranty. No liability is accepted for normal wear and tear and minor defects which do not detract from the function of the product.

THIS LIMITED LIFETIME WARRANTY IS IN LIEU OF ALL OTHER WARRANTIES, EXPRESS OR IMPLIED, INCLUDING THE IMPLIED WARRANTIES OF MERCHANTABILITY AND FITNESS FOR A PARTICULAR PURPOSE. IN NO EVENT WILL ZIRCON BE LIABLE FOR ANY SPECIAL, INDIRECT, INCIDENTAL OR CONSEQUENTIAL DAMAGES RESULTING FROM POSSESSION, USE, OR MALFUNCTION OF THIS PRODUCT. NO OTHER REPRESENTATIONS OR CLAIMS OF A SIMILAR NATURE WILL BIND OR OBLIGATE ZIRCON.

Some states do not allow limitations on certain implied warranties and/or the limitation on incidental or consequential damages, so the above limitations and exclusions may not apply to you. This warranty gives you specific legal rights, and you may also have other rights which vary from state to state. This Limited Lifetime Warranty applies only to products purchased within the United States of America (USA) and Canada. For warranty applicable to products purchased in all other geographical areas, see www.zircon.com/warranty.

WORKING WITH DIFFERENT MATERIALS

Wallpaper Tool functions normally on walls covered with wallpaper or fabric, unless the materials are metallic foil, contain metallic fibers, or are still wet after application. Wallpaper may need to dry for several weeks after application.

Freshly painted walls It may take a week or longer to dry after application.

Lath and plaster This tool is not designed to scan over lath and plaster.

Highly textured walls or acoustic ceilings This tool is not designed to scan over highly textured walls or acoustic ceilings.

Wood flooring, subflooring, or gypsum drywall over plywood sheathing Tool cannot scan for wood studs and joists through these materials, or through carpet and padding.

NOTE: Sensing depth and accuracy can vary depending on scanning environment conditions such as mineral content, moisture, texture, and consistency of the wall materials.

Electrical wiring and pipes Depending on the proximity of electrical wiring or pipes to the wall surface, tool may detect them in the same manner as studs.

Caution should always be used when nailing, cutting, or drilling in walls, floors, and ceilings that may contain these items.

Studs Studs are normally spaced 16" or 24" (40 cm or 60 cm) apart on center and are 1½" (38 mm) wide.

Anything closer together, or of a different width, may not be a stud.

Any in-warranty defective product returned to Zircon, freight prepaid, along with dated purchase receipt and \$10.00 to cover shipping and handling, will be repaired or replaced, at Zircon's option. If the returned product is no longer available, Zircon may replace the product with a similar product of similar function. This is your sole and exclusive remedy for breach of this Limited Lifetime Warranty. To return product, call the Zircon Customer Service number below to request an RMA number and return product with shipment tracking to:

Zircon Corporation
Attn: Returns Department
1580 Dell Avenue
Campbell, CA 95008-6992 USA

Include your name, return address, RMA number, and package tracking number. Allow 4–6 weeks for delivery.

If you do not agree to the terms of this Limited Lifetime Warranty, you may not use this product and must promptly return it to the retailer, along with a dated purchase receipt within 30 days of purchase for a refund of the purchase price.

Customer Service: 1-800-245-9265 or 1-408-963-4550
Monday–Friday, 8:00 a.m.–5:00 p.m. PST
www.zircon.com • info@zircon.com

©2021 Zircon Corporation • P/N 72289 • Rev A 09/21
ACT, ColorTrip, LoLevel, SpotLite, SuperScan, Target Control, TC, WireWarning, and Zircon are trademarks or registered trademarks of Zircon Corporation.

ES ZIRCON® SuperScan® K1 Detector de Vigas Avanzado

ANTES DE EMPEZAR

LOS DETECTORES DE VIGAS ZIRCON® FUNCIONAN AL DETECTAR CAMBIOS DE DENSIDAD DETRÁS DE LA PARED. SE PUEDEN DETECTAR OTROS OBJETOS ESPECIALMENTE SI ESTÁN MUY CERCA DE LA PARED. **NO SUPONGA QUE TODO LO DETECTADO ES UNA VIGA.**

- Siempre utilice una batería alcalina nueva de 9V con una fecha de vencimiento extendida superior a 3 años de la fecha actual. Haga coincidir la dirección de la batería con la imagen dentro del compartimento de la batería.
- No confíe exclusivamente en la herramienta para localizar objetos detrás de la superficie. Utilice información adicional para ayudar a localizar los objetos antes de penetrar la superficie. La información incluye planos de construcción, puntos visibles de entrada de las tuberías y el cableado en las paredes, como en un sótano, y las separaciones estándar entre las vigas.
- Siempre inicie su escaneo en el modo Target Control® (TC™) el cual escanea a través de paneles de yeso de una sola capa hasta ¾" (19 mm) de profundidad.

- Siempre escanee por vigas a diferentes alturas de la pared y marque la ubicación de cada objeto detectado. Esto se llama "mapeo de la pared." Las tuberías y otros objetos probablemente no den lecturas consistentes desde el piso hasta el techo, como lo haría una viga.

- Las vigas normalmente están colocadas verticalmente desde el piso hacia el techo, excepto arriba y debajo de las ventanas, y arriba de las puertas.
- Las lecturas siempre deben ser consistentes y repetibles.
- Los detectores de vigas Zircon® son recomendados sólo para el uso interior.
- Otros objetos comunes en paredes, pisos o techos son tuberías de agua, líneas de gas, barrera cortafuego, y cableado eléctrico.

- La profundidad y precisión de detección pueden variar dependiendo de las condiciones ambientales del escaneo, como el contenido mineral, la humedad, la textura, y consistencia de las paredes.

- Dependiendo de la proximidad de conexiones eléctricas o tuberías a la superficie de la pared, la herramienta puede detectarlas de la misma manera que las vigas. **Es necesario tener precaución siempre al clavar, cortar o taladrar en paredes, pisos, y cielorrasos que puedan contener estos elementos. Extreme precauciones bajo estas circunstancias o siempre que haya cableado de AC* presente.**

- Las vigas suelen tener una separación de 16" ó 24" (40 cm ó 60 cm) entre los centros de las vigas, y un ancho de 1½" (38 mm), y quizás estén separadas por barrera cortafuego. Todo lo que no esté instalado a esa separación o que sea de un ancho diferente puede que no sea una viga.

IMPORTANTE: Confiar, pero Verificar es una técnica que puede ayudar a indicar las zonas "seguras para perforar" para minimizar topar con metales existentes en una viga, como clavos, tornillos y placas protectoras. Cuando el Punto de mira se muestre en TC™, mueva la herramienta verticalmente hacia arriba y hacia abajo de la viga. Los indicadores de vigas (Punto de Mira, Indicador de Bordes, Barras de Indicador de Objetivo, Objetivo Spotlight y Apuntador SpotLite®) se apagarán todos sobre tornillos y otros metales, luego se encenderán de nuevo cuando la viga esté libre de metal. Las zonas "seguras para perforar" están usualmente adyacentes a tornillos, clavos y placas protectoras para paneles de yeso, asumiendo que el constructor instaló correctamente placas protectoras metálicas en la viga y sobre plomería y electricidad. Si los indicadores de las vigas no desaparecen cuando mueve verticalmente hacia arriba y hacia abajo del objeto en el modo TC™, la ausencia de tornillos, clavos o placas protectoras para paneles de yeso indica que podría tratarse de un objeto no metálico como plomería de plástico o tubería PEX, y no debe confundirse con una viga.

CONSEJOS ÚTILES & CONSEJOS PARA CONSTRUCCIÓN

| SITUACIÓN | CAUSAS PROBABLES | SOLUCIONES |
|--|---|--|
| La herramienta detecta otros objetos además de vigas en el modo StudScan o encuentra más vigas de las que deberían estar allí. | El cableado eléctrico y los tubos de metal/plástico pueden estar cerca, o tocando, la superficie posterior de la pared. | <ul style="list-style-type: none"> • Verifique que no haya otras vigas espaciadas en ambos lados a intervalos de 16" ó 24" (40 ó 60 cm), o busque la misma viga en las zonas directamente arriba o debajo de la primera área de escaneo. • Las vigas estándar miden aproximadamente 1½" (38 mm) entre los bordes. Cualquier cosa más pequeña o grande es probable que no sea una viga (a menos que esté cerca de la puerta o ventana). |
| Lectura constante de vigas cerca de ventanas y puertas. | Múltiples vigas están alrededor. | Alrededor de las puertas y ventanas se encuentran generalmente vigas dobles o triples. Los canales transversales están sobre ellos. Detecte los bordes externos para que sepa donde comenzar. |
| El Indicador de Batería Baja está encendido. | Batería baja. | Instale una nueva batería alcalina de 9V con una fecha de vencimiento extendida. |
| El Indicador de Batería Baja parpadea y la herramienta no funciona. | Batería sin carga. | |

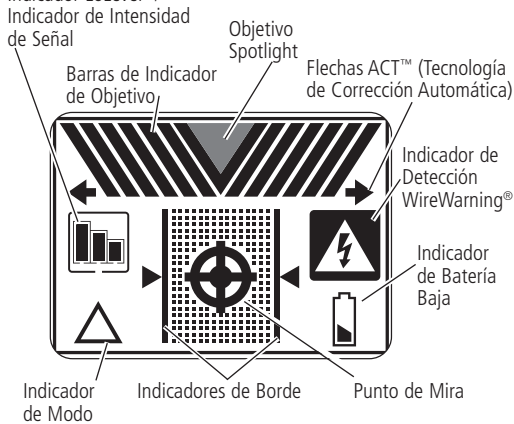


Escanee el código QR para obtener más información.

Visite www.zircon.com para obtener las instrucciones más actualizadas.



Advertencia de Registro de la Parte 15 del FCC Clase B: Este aparato cumple con las reglas Parte 15 de la FCC. Su operación está sujeta a las siguientes dos condiciones: (1) este aparato no puede causar interferencia dañina, y (2) este aparato debe aceptar cualquier interferencia recibida, incluyendo la interferencia que pueda causar la operación no deseada.



Con Tecnología Revolucionaria Target Control® (TC™)

Tecnología TC™ está diseñado para encontrar vigas de madera mientras filtra (rechaza) los objetos metálicos o de señal baja falsos positivos, como tuberías, conudctos, flejes, soportes o tuberías de plástico para agua. Con el modo TC™, los usuarios pueden utilizar la técnica "Confiar, pero Verificar" para identificar zonas "seguras para perforar" entre tornillos, clavos y placas protectoras adyacentes para paneles de yeso.

2 modos de escaneo:

- **Target Control® (TC™)** ubica el centro, los bordes y la dirección de las vigas de madera (sin tener en cuenta el metal) hasta ¾" (19 mm) de profundidad. **La pantalla LCD se iluminará con una luz azul.** En el modo TC™, LoLevel™ el indicador muestra objetos de señal baja (débil), como tuberías de plástico para agua y desagües de alcantarillado de plástico. En comparación con las señales de las vigas, el indicador LoLevel™ puede ayudar a diferenciar las vigas de los falsos positivos.
- **StudScan** localiza el centro, los bordes y la dirección de ambas vigas de madera y metal hasta una profundidad de ¾" (19 mm). **La pantalla LCD no se iluminará en este modo.** En el modo StudScan, el Indicador de Intensidad de la Señal utiliza el mismo icono que el Indicador LoLevel™. Cuando TC™ está apagado, una señal fuerte se indica mediante barras completas de intensidad de señal.

DETECCION WIREWARNING®

La **Detección WireWarning®** de Zircon® automáticamente detecta y alerta al usuario sobre cableado AC* activo sin aislamiento en todos los modos.

Cuando se detecta cables AC* activos, el indicador de advertencia aparece hasta que la herramienta se aleja lo suficiente del cable activo. Cuando la calibración comienza sobre un cable de AC* el icono de AC* parpadeará.

Extreme precauciones bajo estas circunstancias o siempre que haya cableado AC* activo.

⚠ ADVERTENCIA Es posible que la herramienta no detecte la actividad de AC* si los cables están a más de 2" (5 cm) detrás de la superficie escaneada, en concreto, encerrados en un conducto, detrás de una pared de corte de madera contrachapada o un revestimiento de pared metálico, o si hay **humedad en el ambiente o la superficie escaneada.**

INSTALAR BATERÍA DE 9 VOLTIOS

Siempre utilice una batería alcalina nueva de 9V con una fecha de vencimiento extendida superior a 3 años de la fecha actual. Haga coincidir las direcciones de la batería con la imagen dentro del compartimento de la batería.

⚠ ADVERTENCIA No confíe exclusivamente en el detector para localizar objetos detrás de la superficie. Utilice información adicional para ayudar a localizar los objetos antes de penetrar la superficie, la información incluye planos de construcción, puntos visibles de entrada de las tuberías y el cableado en las paredes, como en un sótano, y las separaciones estándar entre las vigas.

ENCENDER LA HERRAMIENTA

Para activar la herramienta, mantenga presionado el Botón de Encendido. El modo predeterminado al encender es TC™. La herramienta se apagará en 1–2 segundos después de liberar el Botón de Encendido.

ENCONTRAR UNA VIGA DE MADERA LIBRE EN EL MODO TARGET CONTROL® (TC™)

TC™ está diseñado para detectar vigas de madera durante el escaneo. La pantalla LCD se iluminará con una luz azul en este modo. Para obtener mejores resultados, sostenga la herramienta como se muestra y muévelo lentamente al escanear. **No toque la superficie de la pared con la mano durante la calibración o el escaneo.**

1. Sostenga la herramienta plano contra la pared, luego presione y mantenga presionado el Botón de Encendido (**Figura A**). La herramienta se calibrará en 1 a 2 segundos. La calibración adecuada se confirma con un tono corto, un parpadeo del SpotLite® y un destello de los iconos.



Figura A

Si ocurre un error de calibración, todos los iconos parpadearán continuamente.

NO MUEVA LA HERRAMIENTA DURANTE LA CALIBRACIÓN.

2. Con el Botón de Encendido presionado, deslice la herramienta lentamente por la pared. Cuando la herramienta encuentre el borde de la viga, aparece el Indicador de Borde en la pantalla. (**Figura B**)

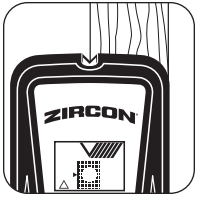


Figura B

3. Continúe deslizando. Cuando la herramienta encuentre el centro de la viga, el Punto de Mira encenderá y el SpotLite® se iluminará.

4. Marque el lugar donde fue encontrada la viga. (**Figura C**)
5. La herramienta se recalibra automáticamente cuando está en uso. Si las dos flechas ACT™ aparecen en la pantalla, la herramienta se calibró sobre una viga y luego se alejó. Esto es ACT™ (Tecnología de Corrección Automática) en acción.

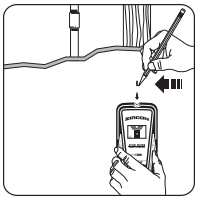


Figura C

NOTA: El Indicador LoLevel™ mostrará barras en cascada rápidamente cuando la herramienta detecte una señal débil constante, lo que podría indicar un falso positivo de que puede haber un objeto.

6. Utilice la técnica de **Confiar, pero Verificar** para encontrar tornillos o clavos para paneles de yeso arriba y debajo de la viga para reforzar que ha localizado una viga de madera. Otros objetos, como tuberías de plomería de plástico, no contienen clavos ni tornillos para paneles de yeso. (Consulte la nota importante en ANTES DE EMPEZAR para obtener más información sobre este procedimiento).

LOCALIZAR UNA VIGA EN MODO STUDSCAN (TC™ APAGADO)

1. Sostenga la herramienta plano contra la pared, **presione el botón de encendido, suéltelo, luego presiónelo nuevamente**, manteniéndolo presionado por segunda vez. La herramienta se calibrará en 1–2 segundos. Un tono corto confirma que la calibración está completa. Si se produce un error de calibración, todos los iconos parpadearán continuamente.

NOTA: La herramienta está en modo StudScan (TC™ apagado) cuando la luz de fondo de la pantalla está apagada. Cuando el modo TC™ está apagado, los objetos metálicos pueden indicarse como una viga y el indicador de intensidad de la señal tendrá barras de intensidad estables.

NO MUEVA LA HERRAMIENTA DURANTE LA CALIBRACIÓN.

2. Con el Botón de Encendido presionado, deslice la herramienta lentamente por la pared. Cuando la herramienta encuentre el borde de la viga, aparece el Indicador de Borde.

3. Continúe deslizando. Cuando la herramienta encuentra el centro de una viga, se enciende el Punto de Mira, el SpotLite® se iluminará y un tono corto sonará. (**Figura D**)

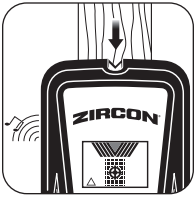


Figura D

4. Marque el lugar donde se encontró la viga.

5. La herramienta se recalibra automáticamente cuando está en uso. Si las dos flechas ACT™ aparecen en la pantalla, el detector se calibró demasiado cerca de una viga y luego se alejó. Esto es ACT™ (Tecnología de Corrección Automática) activa. (**Figura E**)

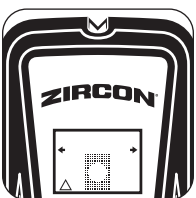


Figura E

Puede volver al modo TC™ soltando y presionando nuevamente el Botón de Encendido. Cuando la pantalla está iluminada en color azul, está de nuevo en el modo TC™.

⚠ ADVERTENCIA NO ASUMA QUE NO HAY CABLES ELÉCTRICOS CON CORRIENTE EN LA PARED. NO TOME MEDIDAS QUE PUEDAN SER PELIGROSAS SI LA PARED CONTIENE UN CABLE ELÉCTRICO CON CORRIENTE. SIEMPRE APAGUE LA ELECTRICIDAD Y DESCONECTE GAS, Y FUENTES DE AGUA ANTES DE ATRAVESAR UNA SUPERFICIE. EL INCUMPLIMIENTO DE ESTAS INSTRUCCIONES PODRÍA PROVOCAR UNA DESCARGA ELÉCTRICA, FUEGO, Y/O LESIONES GRAVES O DAÑOS A LA PROPIEDAD.

GARANTÍA LIMITADA DE POR VIDA

Zircon Corporation ("Zircon") garantiza al comprador original (o al usuario original por regalo) que este producto estará libre de defectos en materiales y mano de obra durante su vida útil (un periodo máximo de veinte años a partir de la fecha de compra). Esta garantía se limita a circuitos electrónicos del producto, y excluye específicamente las piezas consumibles, incluyendo baterías y el software, incluso si están empaquetados con el producto. Los defectos ocasionados por abuso, modificación, uso distinto a estas instrucciones, otros usos no razonables o negligencia, no están cubiertos en esta garantía. No se acepta ninguna responsabilidad por el uso y desgaste normal o defectos menores que no resten valor a la función del producto.

ESTA GARANTÍA LIMITADA DE POR VIDA SUSTITUYE CUALQUIER OTRA GARANTÍA, EXPRESA O IMPLÍCITA, INCLUIDAS LAS GARANTÍAS IMPLÍCITAS DE COMERCIABILIDAD Y ADECUACIÓN PARA UN PROPÓSITO PARTICULAR. EN NINGÚN CASO ZIRCON SERÁ RESPONSABLE POR DAÑOS ESPECIALES, INDIRECTOS, INCIDENTALES O CONSECUENTES RESULTANTES DE LA POSESIÓN, USO O MAL FUNCIONAMIENTO DE ESTE PRODUCTO. NINGUNA OTRA REPRESENTACIÓN O RECLAMO DE UNA NATURALEZA SIMILAR SERÁ IMPUESTO U OBLIGADO A ZIRCON.

Algunos estados no permiten limitaciones en ciertas garantías implícitas y/o limitaciones en daños incidentales o consecuentes, por lo tanto las limitaciones y exclusiones anteriores podrían no aplicarle a Usted. Esta garantía le otorga derechos legales específicos, y también podría tener otros derechos que varían de estado a estado. Esta Garantía Limitada de por Vida aplica únicamente en productos comprados dentro de los Estados Unidos de América (EE. UU.) y Canadá. Para la garantía aplicable en productos comprados en todas las demás zonas geográficas, visite www.zircon.com/warranty.

TRABAJAR CON DIFERENTES MATERIALES

Papel tapiz Esta herramienta funciona normalmente en paredes cubiertas con papel tapiz o tela, a menos que los materiales tengan láminas metálicas, contengan fibras metálicas o estén aún húmedos después de haber sido aplicados. Es posible que el papel tapiz necesite varias semanas para secarse totalmente después de ser aplicado.

Paredes recién pintadas Puede tardar una semana o más para secarse después de la aplicación.

Listón y yeso Esta herramienta no está diseñada para usarse sobre listón y yeso.

Paredes muy texturizadas o techos acústicos Esta herramienta no está diseñada para usarse sobre paredes muy texturizadas o techos acústicos.

Pisos de madera, contrapiso o panel de yeso sobre revestimiento de contrachapado La herramienta no puede escanear en busca de viguetas y vigas de madera a través de estos materiales, o a través de alfombras y almohadillas.

NOTA: La profundidad y precisión de detección pueden variar dependiendo de las condiciones ambientales del escaneo, como el contenido mineral, la humedad, la textura, y consistencia de las paredes.

Cableado eléctrico y tuberías Dependiendo de la proximidad de conexiones eléctricas o tuberías a la superficie de la pared, la herramienta puede detectarlas de la misma manera que las vigas.

Es necesario tener precaución siempre al clavar, cortar o taladrar en paredes, pisos, y cielorrasos que puedan contener estos elementos.

Vigas Las vigas suelen tener una separación de 16" o 24" (40 cm o 60 cm) entre los centros de las vigas y un ancho de 1½" (38 mm).

Todo lo que no esté instalado a esa separación o que sea de un ancho diferente puede no ser una viga.

*AC: Se refiere a corriente alterna (CA).

Cualquier producto defectuoso devuelto a Zircon, con flete prepagado, comprobante con la fecha de compra y \$10.00 para cubrir el envío y manejo, será reparado o reemplazado a discreción de Zircon. Si el producto devuelto ya no está disponible, Zircon puede sustituir el producto con un producto similar de función similar. Este es su único y exclusivo recurso por el incumplimiento de esta Garantía Limitada de por Vida. Para devolver el producto, llame al número de Servicio al Cliente de Zircon abajo indicado para solicitar un número RMA y devuelva el producto con datos de seguimiento del envío a:

Zircon Corporation
Attn: Returns Department
1580 Dell Avenue
Campbell, CA 95008-6992 USA

Incluya su nombre, dirección del remitente, número RMA, y número de seguimiento del envío. Permita de 4 a 6 semanas para la entrega. Si no está de acuerdo con los términos de esta Garantía Limitada de por Vida, no puede usar este producto y debe devolverlo de inmediato al expendedor junto con el comprobante de compra fechado dentro de los 30 días de la compra para obtener un reembolso del precio de compra.

Servicio al Cliente: 1-800-245-9265 ó 1-408-963-4550
De Lunes a Viernes, de 8:00 a.m. a 5:00 p.m.
Hora Estándar del Pacífico
www.zircon.com • info@zircon.com

©2021 Zircon Corporation • P/N 72289 • Rev A 09/21
ACT, ColorTrip, LoLevel, SpotLite, SuperScan, Target Control, TC, WireWarning y Zircon son marcas de fábrica o marcas registradas de Zircon Corporation.